

# Ausschreibung Münchner Märchen-Turnier 2020

## h#2 Punktspiegelung

Die mpk-Blätter schreiben das Münchner Märchen-Turnier 2020 in zwei Abteilungen aus:

- A) h#2 mit der Märchenbedingung **Punktspiegelung**
- B) h#2 mit der Märchenbedingung **Punktspiegelung** und zusätzlich eine der beiden Bedingungen **Circe** oder **Anticirce**

Das Thema ist frei. Märchenfiguren und/oder weitere Märchenbedingungen sind nicht zulässig. Probleme mit mehreren Phasen sind erlaubt, entweder durch Satzspiel, mehrere Lösungen, Zwillingsbildung oder eine Kombination davon.

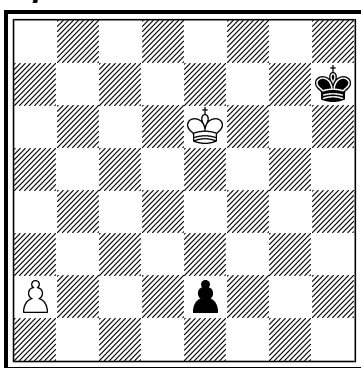
Bei geringer Beteiligung behält sich der Preisrichter das Recht vor, beide Abteilungen zu einem Preisbericht zusammenzufassen.

**Preisrichter:** Thomas Brand  
**Turnierdirektor:** Rolf Kohring  
**Einsendeschluss:** 10.10.2020

Einsendungen sind zu richten an [mpk-blaetter@gmx.de](mailto:mpk-blaetter@gmx.de) (bevorzugt) oder Rolf Kohring, Bolkamer Straße 5a, D-83104 Tuntenhausen.

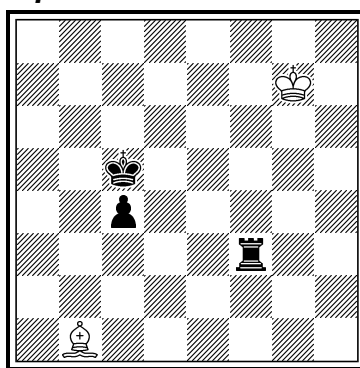
Die Definition der Märchenbedingung Punktspiegelung kann im Märchenschachlexikon der 'Schwalbe' (<https://www.dieschwalbe.de/lexikon.htm>) sowie im Preisbericht des 19. Sake Turniers beim WCCC 2019 (<http://www.sachmatija.puslapiai.lt/wccc2019/wp-content/uploads/2019/08/Japanese-Sake-Tourney-Award.pdf>) nachgeschlagen werden.

### I Norbert Geissler mpk-Blätter 12/2019



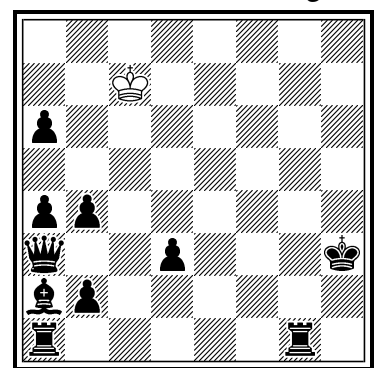
h#2 (2+2)  
 Punktspiegelung  
 4.1;1.1

### II Ralf Krätschmer mpk-Blätter 1/2020



h#2 (2+3)  
 Punktspiegelung  
 2.1;1.1

### III Petko A. Petkov Vilnius 2019 19. Sake Turnier 2. Ehrende Erwähnung



h#2 (1+10)  
 Punktspiegelung  
 b) ♖g1 →f3

#### I) Norbert Geissler:

1. e1=D+ (e1=T+?) Kf6 2. Dc3 Kh6#, 1. e1=T+ (e1=D+?) Kd6 2. Te3 Kh6#, 1. e1=S (e1=L?) ab3 2. Kg6 Kf6#, 1. e1=L (e1=S?) ab1 2. Kg8 Kf7#

#### II) Ralf Krätschmer:

1. Tf4 La2 2. Kf5 Kh7#, 1. Tf5 Kg8 2. f4 Kc4#

#### III) Petko A. Petkov:

a) 1. Lb1 Kb8 2. Da2 Kh8#, b) 1. Lb3 Kc6 2. Ta2 Kh6#

# Announcement Munich Fairy Chess Tourney 2020

## h#2 Point Reflection

The mpk-Blätter announce the Munich Fairy Tourney 2020 in two sections:

- A) h#2 with the fairy condition **Point Reflection**
- B) h#2 with the fairy condition **Point Reflection** plus one of the conditions **Circe** or **Anti-circe**

The theme is free. Fairy pieces and/or further fairy conditions are not accepted. Problems in more than one phase are allowed, whether with set play, multiple solutions, twinnings or some combination of those methods.

In the case of low participation, the judge reserves the right to merge both sections into one single award.

**Judge:** Thomas Brand

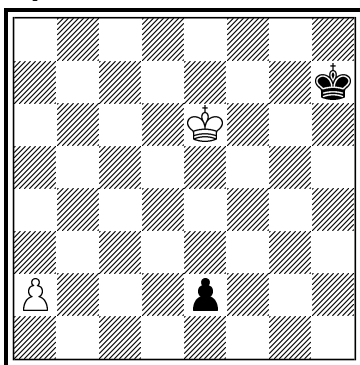
**Tournament director:** Rolf Kohring

**Closing date:** October 10th, 2020

Submissions should be sent to [mpk-blaetter@gmx.de](mailto:mpk-blaetter@gmx.de) (preferred) or Rolf Kohring, Bolkamer Straße 5a, D-83104 Tuntenhausen, Germany.

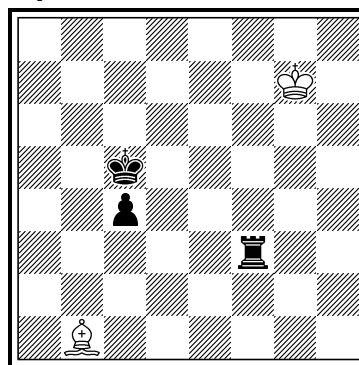
The definition of the fairy condition Point Reflection can be looked up in the fairy chess lexicon of 'Schwalbe' (<https://www.dieschwalbe.de/lexikon.htm>) as well as in the award of the 19. Sake tourney at WCCC 2019 (<http://www.sachmatija.puslapiai.lt/wccc2019/wp-content/uploads/2019/08/Japanese-Sake-Tourney-Award.pdf>).

### I Norbert Geissler *mpk-Blätter 12/2019*



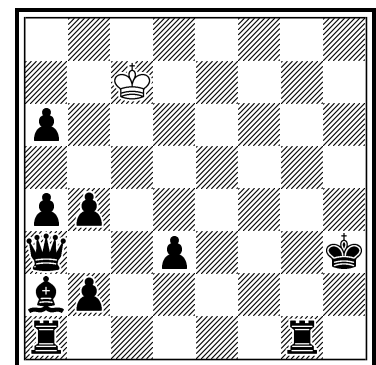
h#2 (2+2)  
Point Reflection  
4.1;1.1

### II Ralf Krätschmer *mpk-Blätter 1/2020*



h#2 (2+3)  
Point Reflection  
2.1;1.1

### III Petko A. Petkov *Vilnius 2019* 19. Sake Turnier 2. Ehrende Erwähnung



h#2 (1+10)  
Point Reflection  
b) ♖g1 →f3

#### I) Norbert Geissler:

1. e1=Q+ (e1=R+?) Kf6 2. Qc3 Kh6#, 1. e1=R+ (e1=Q+?) Kd6 2. Re3 Kh6#, 1. e1=S (e1=B?) ab3 2. Kg6 Kf6#, 1. e1=B (e1=S?) ab1 2. Kg8 Kf7#

#### II) Ralf Krätschmer:

1. Rf4 Ba2 2. Kf5 Kh7#, 1. Rf5 Kg8 2. f4 Kc4#

#### III) Petko A. Petkov:

a) 1. Bb1 Kb8 2. Qa2 Kh8#, b) 1. Bb3 Kc6 2. Ra2 Kh6#