

13. Ke5 AMa1+ 14. Kd5 AMh1 15. Ke4 AMa1 16. Kd3 AMh8 17. Ke4 Kc8 18. Kf5 AMa1 19. Ke4 AMa8+ 20. Ke5 AMa1+ 21. Kd5 AMh1 22. Ke4 AMa1 23. Kd3 AMh8 24. Ke4 Kb8 25. Kf5 AMa1 26. Ke4 AMa8+ 27. Ke5 AMa1+ 28. Kd5 AMh1 29. Ke4 AMa1 30. Kd3 AMh8 31. Ke4 Ka7 32. Kf5 AMa1 33. Ke4 Ka6 34. Kd3 AMh8 35. Ke4 AMa8+ 36. Ke5 Ka5 37. Kd6 AMxg2 38. Ke5 AMh1 39. Kf5 AMa1 40. Ke4 Ka4 41. Kd3 AMh8 42. Ke4 AMa8+ 43. Ke5 Ka3 44. Kd6 AMh1 45. Ke5 AMa1+ 46. Ke4 Ka2 47. Kd3 AMh8 48. Ke4 AMa8+ 49. Ke5 Kb1 50. Kd6 AMh1 51. Ke5 Kc1 52. Kf5 AMa8 53. Ke6 AMa1 54. Kd5 Kd1 55. Kc4 AMh8 56. Kd5 AMh1+ 57. Ke5 Ke1 58. Kf5 AMa8 59. Ke6 AMa1 60. Kd5 Kf1 61. Kc4 AMh8 62. Kd5 AMh1+ 63. Ke5 Kg1 64. Kf5 AMa8 65. Ke6 AMa1 66. Kd5 Kh1 67. Kc4 AMh8 68. Kd5 e4+ 69. Ke6 AMa1 70. Kd6 e5+ 71. Kc5 AMg1+ 72. Kd5 e6 73. Ke4 AMa7 74. Kd5 AMa1 75. Kc4 AMh8 76. Kd5 e7 77. Ke6 AMa1 78. Kd5 e8=AM 79. Kc4 AMah8 80. Kd5 AMee5#. Die Kombination whitemaxdiester und blackmindister ist eigentlich Stalker-Schach: Der eine Stein versucht vor dem anderen Stein zu fliehen und wird aber immer weiter verfolgt. Das erklärt auch warum es trotz der super starken Amazone 80 Züge braucht bis man mit einer zweiten Amazone dann matt setzt. Das Abspiel ist sehr systematisch und es gibt einen sich sehr oft wiederholendes Zugschema von wAM und bK. Das Problem habe ich Andreas Thoma zu seinem 80.Geburtstag und als Erfinder der Dister-Bedingung gewidmet. Andreas ist zwar letztes Jahr 80 geworden, da habe ich es ihm auch privat geschickt, habe aber vergessen es zu veröffentlichen. Dafür finden Thomas und ich den MPK super (Autor). Wegen dieser Aufgabe habe ich Norbert Geissler kontaktiert. Ich habe die Aufgabe sukzessive, auch mit Computerhilfe gelöst. Einerseits eine sehr beeindruckende Aufgabe zum 80. Geburtstag, andererseits sehr hoher Zeitaufwand, der das Vergnügen mindert (UM).

Nr. 1254 (Achim Schöneberg) a) 1. Dxc7 VAd3 2. Dxb6 c4#, b) 1. Dxc2 PAb8 2. Dxc4 Tb7#. Doppelschach-Zilahi. Das heißt, dass die beiden schach/mattgebenden Steine in der jeweils anderen Lösung geschlagen werden. Im orthodoxen h#2 gibt es nicht viele Darstellungen, mein Urdruckangebot ist ein Versuch im Märchenbereich. Das Thema „Zilahi“ hatte Peter Schmidt während der Schwalbe-Tagung 2023 hier in Einbeck vorgetragen und dabei auch sein Zilahi-Buch vorgestellt (Buchbesprechung von GüBü in der letzten Dezember-Schwalbe) (Autor). Mattbilder, die schön Pao und Vao demonstrieren. Der schwarze Springer a5 könnte jeweils den Sprungbock c4 oder b7 schlagen, was aber am Schachmatt nichts ändert (UM).

Nr. 1255 (Rolf Kohring) 1. Sc3 d5 2. Sxd5[wSd5->b1] Dd5 3. g3 Dxh1[sDh1->d8] 4. Lg2 b6 5. Lxa8[wLa8->f1], 1. g3 b6 2. Lg2 La6 3. Lxa8 [wLa8->f1] Lb7 4. Lh3 Lxh1[sLh1->c8] 5. Lxd7[wLd7->f1]. Die zweite Lösung finde ich überraschender (UM).

Nr. 1256 (Bernd Schwarzkopf) 1. Lg5 fxg5 2. Kg7 g6 3. Kh6 g7 4. Th8 gxh8=D#, 1. Le7 Ke6 2. Td8 f5 3. Ke8 f6 4. Lf8 f7#. Matt mit dem stärksten und dem schwächsten Stein (D und B) - mit minimalem schwarzem Material und mit allen schwarzem Steinen. Zweimal Ideal matt. In einer Lösung zyklischer Platzwechsel von T, K, L (Autor). Minimal. Das Thema der Aufgabe habe ich nicht erkannt (UM).

Nr. 1257 (Gerald Ettl) 1. h1=D f8=T 2. Dh5 d8=L#, 1. Kf5 f8=S 2. Tg5 dxc8=D#. Allumwandlung (Autor). Allumwandlung, vielleicht schade, dass dxc8=D# ein Schlagzug im Gegensatz zu den drei anderen Umwandlungen ist (UM).

Nr. 1258 (Jean Carf) 1. fx e3 2. e4 3. exd5 4. d6 5. d7 6. d8=D 7. Dxd1 8. Kb2 9. Kb3 10. Ka4 11. Dg1+ Kc6 12. Dd4 13. Ld5+ Lxd5 14. Dc5+ Kxc5=. Long white excelsior with capture of black pawns e3 and d5, capture of the black knight d1 allowing indirectly to free the square b2, white king march, check on g1, waiting for the white queen on d4, double sacrifice of two white pieces, model stalemate (Autor). Excelsior mit schönem Abschlußpatt (UM).

Es kommentierten: Uwe Mehlhorn (UM).

mpk-Blätter XII/2024

Mitteilungen des Münchner Problemkreises Nr. 163

Im Regelfall trifft sich der mpk am zweitem Samstag im Monat ab 14 Uhr im Seniorenclub Haar e.V., 95540 Haar, Kirchenplatz 2. Gäste sind immer herzlich willkommen. Kontaktperson: Helmut Waelzel Tel. 08106/5746

Unsere Jubilare:

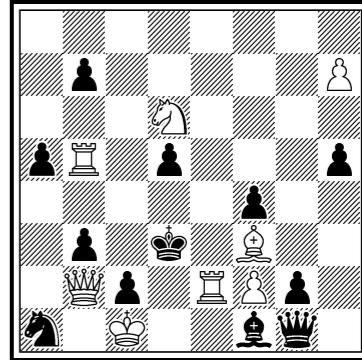
Dieter Werner *14.12.1957

I
Dieter Werner
Ralf Krätschmer
Andernach 2024
 1. Preis



#8 (9+6)
 Equipollentscirce

II
Dieter Werner
Schach 2023
 4. Preis



s#7* (8+12)

I) Dieter Werner, Ralf Krätschmer:

1. Le6+? fx e6[wLd5] 2.Lc6#, 1. ... Kc6 2. b5+ Lxb5[wBc4] 3. Ld7#, aber 1. ... Kxe6!
 1. Lc6+ Ke6 2. Ld7+ Kd5 3. e4+ fx e4[wBd3] 4. Lc6+ Ke6 5. Ld5+ Kd7 6. Le6+ Kc6 (6. ... fx e6 [wLd5] 7. Lc6#) 7. b5+ Lxb5[wBc4] 8. Ld7#

Der schwarze Bauer f5 muss beseitigt werden, damit sich Schwarz nicht mehr durch den schwarzen König-Schlag mit Equipollentscirce verteidigen kann.

II) Dieter Werner:

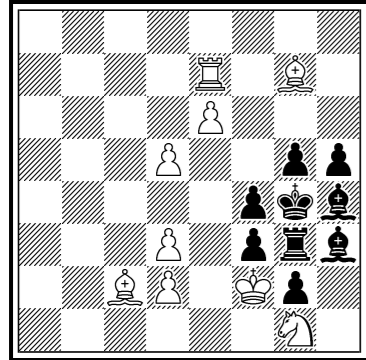
* 1. ... Dxf2 2. Txd5+ Dd4 3. Dxb3+ Sxb3#

1. Te7 (droht 2. Le2 Lxe2#) Dh2 2. Dd4+ Kxd4 3. h8=L+ Kd3 4. Lb2 a4 5. Txb3 axb3 6. Txb7 ~ 7. Txb3 Sxb3#

Der Hauptplan 1. Txb3+ Sxb3# scheitert an 2. Dxb3! Zu früh wäre 1. Dd4+ Kxd4 2. h8=L+ Kd3 3. Lb2!? wegen 3. ... a4 4. Te7? Dxf2!. Also muss die schwarze Dame zuerst weg gelenkt werden. Danach ersetzt Weiß seine weiße Dame durch einen umgewandelten Läufer, und dem Hauptplan steht dann nichts mehr im Wege.

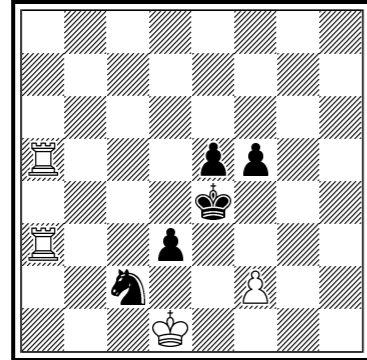
Unsere Urdrucke

1259
Gerald Ettl
Meitingen



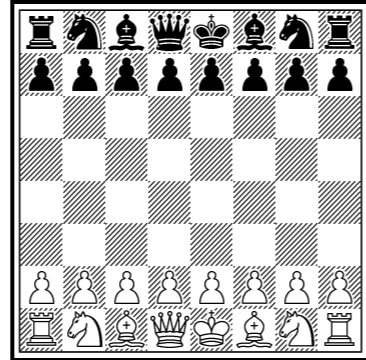
#11 C+ (9+9)

1260
Pascale Piet
F - Saint Jean-de-Braye



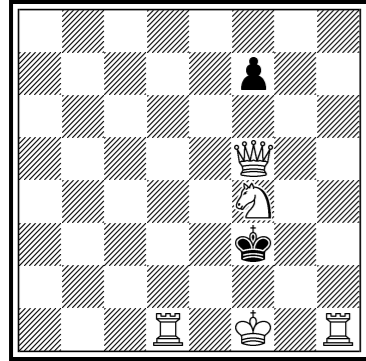
psers-#12 C+ (4+5)

1261
Bernd Schwarzkopf
Neuss



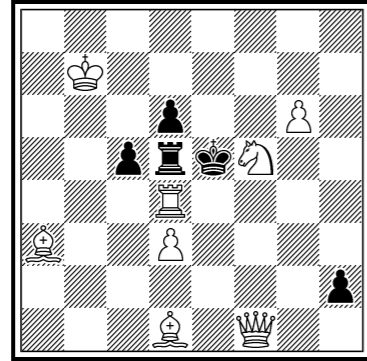
h#5 C+ (16+16)
(Schwarz beginnt)
Weißes Alphabetschach

1262
Udo Degener
Potsdam



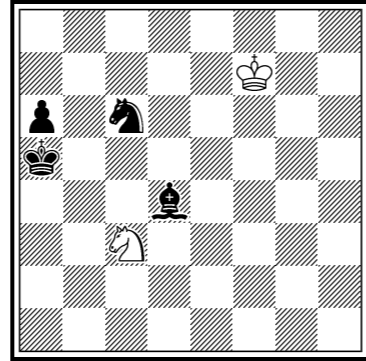
s#8 C+ (5+2)

1263
Leonid Lyubashevsky
Leonid Makaronez
IL - Rishon Le Zion / IL -
Haifa



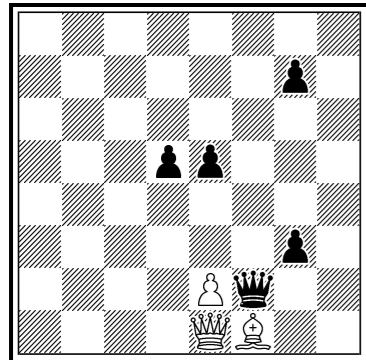
#3 C+ (8+5)

1264
Rolf Kohring
Tuntenhausen



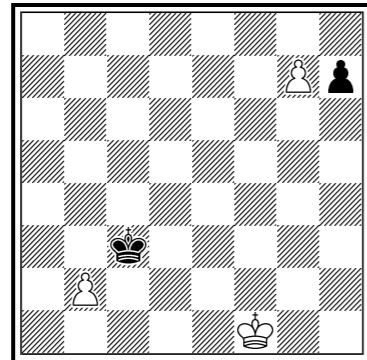
h#2 C+ (2+4)
Frankfurter Schach
2.1;1.1

1265
Wilfried Neef
Ulm
Nach Gerd Wilts und
Norbert Geissler



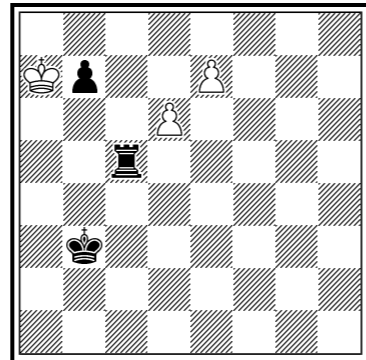
KBP in 7.0 C+ (3+5)
Ergänze Steine zu einer
Mattstellung

1266
Oliver Sick
Offenbach



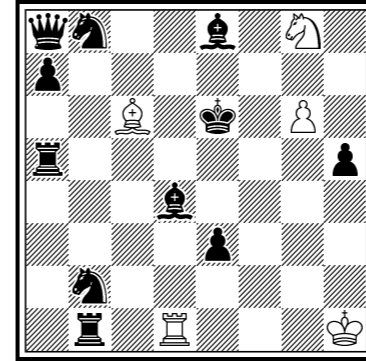
ser-h#24 C+ (3+2)
Equipollentscirce
Make&Take

1267
Iwan Brjuchanow
UA - Tschaplynka



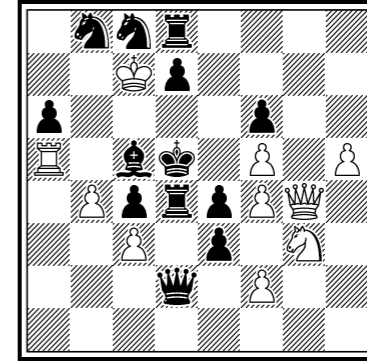
hs#4 C+ (3+3)
Masand
b) ♖c5 →b4

1268
Evgeny Gavryliv
UA - Lviv



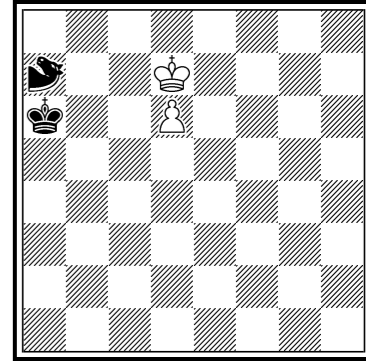
h#2 C+ (5+11)
2.1;1.1

1269
Gerald Ettl
Meitingen



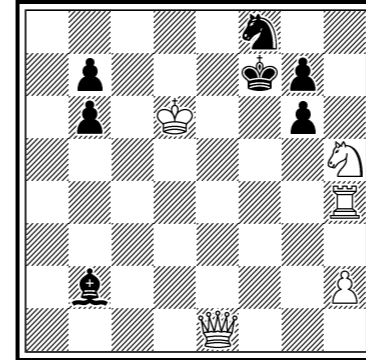
#3 C+ (10+13)
Circe

1270
Helmut Waelzel
Baldham



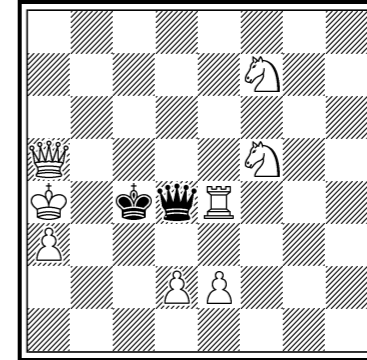
h#3.5 C+ (2+2)
♁ = Drache

1271
Jean-François Carf
F - La Ferté Saint Aubin



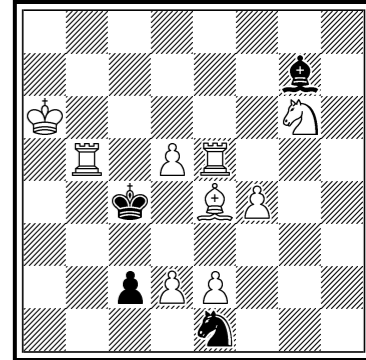
psers-#9 C+ (5+7)

1272
Steven B. Dowd
USA - Birmingham



s#10* C+ (8+2)

1273
Vladimír Kočí
CZ - Ostrava



#3 C+ (9+4)

Lösungen XI/2024

Nr. 1250 (Luboš Kekely) 1. L×a2 2. Kd5 3. Kc4 4. Kb3 5. Ka4 6. Lf7+ Kd7 7. Le6+ K×c6 8. Ld5+ K×d5 9. c6+ K×d4 10. c5+ Kc3 11. c4 Lb4=. Meredith. Route punching. 5 parry checks. Ideal stalemate (Autor). Schlagen von weißem Material ist ja immer paradox im Hilfsspiel (UM).

Nr. 1251 (Steven B. Dowd) 1. ... T×h6#, 1. S×g6 h×g6 2. Kh3 Kg5 3. Thh7 Kf6 4. g5+ K×g5 5. Lb6 Kf6 6. Thf7+ Kg6 7. Te5+ Kh6 8. Lg1 g5 9. Te6+ Kh5 10. Lh2 g4#. Habe mich bei der NL P1201694 gefragt (Weber, Die Schwalbe 1976 9+2 mit WPh7 statt SPh7, und kein WPe4), wo ein Mattwechsel mit 9. ... T×h5# geplant war, ob man nicht ein Schlagsatzmattfigur Aufgabe bauen konnte, und es klappte! Natürlich muss man Wolfgang Weber hier erwähnen, obwohl sein Plan ganz anders war - solche Funde in historische Aufgaben sind immer interessant! Und wir haben dann Fata Morgana Typ Weber (Autor). Die im Satzspiel mattsetzende Figur wird in der Lösung sofort geschlagen. Also ein Selbstmatt vom „Weber-Typ“ (UM).

Nr. 1252 (Gerald Ettl) 1. Sd3+ Ke4 2. Sf2+ Kf4 3. Tc5 (droht 4. L×e5#) Te8 4. Tc6 (droht 5. Tf6#) Tf8 5. Sd3+ Ke4 6. Sc5+ Kf4 7. L×e5+ K×e5 8. Te6+ Kd4, Kf4 9. Te4#. Nicht getraut habe ich mich wSc5 nach d7 und sTb7 nach b6 und siehe unten die Konstruktion #10 mit 1. Sc5 und nach 1. ... Tf6 gibt es auch nur eine Variante die zum 10. Zug matt führt. Es ginge auch konstruktionstechnisch: sTb8 nach b7, wTc8 nach c7, -sTa8, +sLa6 (Autor).

Nr. 1253 (Oliver Sick) 1. g2 AMa1 2. Kd3 AMh8 3. Ke4 Ke8 4. Kf5 AMa1 5. Ke4 AMa8+ 6. Ke5 AMa1+ 7. Kd5 AMh1 8. Ke4 AMa1 9. Kd3 AMh8 10. Ke4 Kd8 11. Kf5 AMa1 12. Ke4 AMa8+